



# 수 박

## 1. 조사개요

- 조사기간 : 2013. 5. 27 ~ 5. 31
- 조사지역 : 경남 함안, 경북 고령, 충남 부여
- 조사대상 : 생산자, 생산자단체, 산지유통인, 도매시장, 도·소매상 등

## 2. 일반현황

### 가. 원산지

- 원산지는 아프리카로, 이집트 벽화에서 발견되어 4000년 이상의 재배역사
- 우리나라는 고려시대 홍다구가 개성에 수박 종자를 심은 것이 시초로, 조선시대 <연산군일기> (1507)에 수박재배 기록이 있어 그 이전에 재배가 보편화됨을 알 수 있음

### 나. 생리적 특징

- 고온성작물로 25~30℃에서 발아하며 온도가 낮으면 발아까지의 일수가 길어짐
- 높은 온도와 광선을 좋아하는 작물로 햇빛을 쬐이는 시간이 길어야 생육이 활발해져 당도가 높은 고품질로 생산됨
- 생육적온은 25~30℃이며 성숙까지 800~1,000℃의 적산온도가 필요함
- 생육조건

생육적온		꽃가루 발아 적온	한계온도	
주간	야간		최저	최고
25~30℃	18~20℃	25~28℃	13~16℃	35~40℃

### 다. 식품가치 및 기능성

- 수분함량(91%)은 높고 칼로리는 낮은 다이어트 식품
- 시트룰린 성분이 풍부해 이뇨작용을 활발하게 하여 몸이 붓는 부종에 쓰이며, 고혈압·당뇨 예방효과가 있음
- 수박씨에는 리놀렌산(linolenic acid)과 글로불린(globulin) 단백질이 풍부하여 씹어 먹으면 고혈압, 동맥경화 예방에 좋고 피부의 진정작용과 방광염증을 완화시키는 작용을 함

### 3. 생산동향

#### 가. 전국 재배면적 및 생산량

- '13년 전국 재배면적은 4대강 주변 농지 리모델링 사업으로 전년대비 1.9% 감소한 14,885ha  
(단위 : ha, kg/10a, 톤)

구 분		'09	'10	'11	'12	'13
면 적	시 설	17,210	14,103	12,995	12,736	12,299
	노 지	3,497	2,293	2,722	2,446	2,586
	계	20,707	16,396	15,717	15,182	14,885
단 수	시 설	4,319	4,347	4,071	4,453	4,683
	노 지	2,965	2,866	2,937	3,101	3,747
생산량	시 설	743,232	613,085	529,035	567,087	576,021
	노 지	103,689	65,725	79,951	75,858	96,893
	계	846,921	678,810	608,986	642,945	672,914

자료 : 「농작물 생산조사」 통계청

#### 나. 조사지역 재배면적

- 조사지역 재배면적은 전년보다 1.5% 감소한 4,383ha
  - 함안·고령 : 고령화로 인한 생산농가 수 감소와 더불어, 양파·마늘(고령), 당근(함안) 등의 작목전환으로 수박 재배면적이 각각 2.1%(함안), 6.4%(고령) 감소
  - 부 여 : 전년과 유사하여 재배면적 큰 변화 없음

(단위 : ha, %)

구 분	계	함 안	고 령	부 여
'11(A)	4,448	1,771	437	2,240
'12(B)	4,383	1,734	409	2,240
대 비(B/A)	98.5	97.9	93.6	100.0

자료 : 조사지역 농업기술센터

#### 다. 작형별 출하시기

구 분	과 종 기	정 식 기	성 출 하 기
축성재배	11월 하순~12월 하순	1월 상순~1월 하순	3월 중순~ 5월 중순
반축성재배	12월 하순~ 1월 상순	1월 중순~2월 상순	4월 중순~ 6월 중순
조숙재배	2월 중순~ 3월 하순	3월 하순~5월 상순	7월 중순~ 9월 중순
억제재배	7월 하순~ 8월 상순	8월 하순~9월 상순	11월 중순~ 12월 중순

자료 : 농촌진흥청, 조사지역 농업기술센터

## 라. 주산지

- 시설수박 : 함안, 고령, 부여, 음성, 창원, 의령, 논산 등
- 노지수박 : 고창, 영암 등
- 월별 주산지 현황
  - 1~4월 의령, 5~6월 함안, 고령(우곡), 7월 음성(맹동), 8월 양구, 봉화(재산), 9~11월 부여

## 4. 산지 유통실태

### 가. 생산자

#### □ 주요 재배품종

- 스피드 품종이 가장 많이 재배되고 있으며, 기능성 수박으로는 칼리수박, 씨없는 수박 등을 재배

지 역	함 안	고 령	부 여
재배품종	스피드, 스피드플러스, 슈퍼골드	스피드, 씨제로 등	스피드, 에이스, 우리꿀 등

자료 : 농업기술센터, 생산자, 생산자단체

#### □ 육묘

- 대목은 접을 붙일 때 바탕이 되는 나무로, 주로 참박과 호박이 사용됨
- 접목재배를 하는 이유는 연작장해의 방지, 저온신장성 증대, 내서성을 강화하기 위함으로 수박은 90% 이상 접목재배를 함
  - 함안·고령 : 참박과 호박 모두 사용하나, 재배하기 편한 호박의 비율이 증가
  - 부 여 : 대부분 호박을 사용
- 참박은 건조에 강하고 품질이 우수하여 식감이 좋으나 저온다습한 기후에 약하며, 호박은 뿌리가 왕성하여 다습한 기후에 잘 견디지만 당도가 떨어짐

#### □ 생산

- 시설형태 : 하우스(1중 혹은 2중) 안 터널재배
- 육묘가격 : 550~600원/1주
- 정식규모 : 1동(660㎡)에 450~500주
- 작황
  - 초기생육은 평년과 비슷하나, 3~4월 늦은 한파 등 일기불순으로 전년대비 구 크기가 작음, 정식 및 출하시기가 비교적 이른 고령·함안은 시들음증 증상이 발생하여 당도저하 피해 발생

- 수박후작 : 양파·마늘(고령), 당근(함안), 가을수박·메론(부여)
- 중량별 생산비율

(단위 : %)

구 분	함 안		고 령		부 여	
	'12	'13	'12	'13	'12	'13
5kg	20	5	15	5	20	10
6	20	5	30	5	30	10
7	30	35	35	45	30	30
8	15	40	10	25	10	30
9이상	15	15	10	20	10	20

자료 : 농업기술센터, 생산자, 생산자단체

□ 판매

- 대부분(80~90%) 포전거래로 산지유통인에게 판매되며, 일부(10~20%)는 생산자단체(지역농협·영농조합법인 등)를 통해 계통·계약재배로 출하 됨
  - 수확 작업비 및 물류비(운송비) 부담이 크고, 시장 직출하시 가격하락을 우려하는 농가들이 산지유통인과의 포전거래를 선호
  - 농협을 통한 계통출하의 경우 생산자 수취가격이 실질적으로 높지만 조합수수료, 연합사업단 수수료 등 각종 수수료 공제로 계통출하를 선호하지 않음
- 출하차별 비율
  - 포전거래 가격 상승으로 고령은 산지유통인 취급 비중이 증가, 기타 지역은 출하지연 영향으로 대형유통업체 확보물량 증가

(단위 : %)

구 분	함 안		고 령		부 여	
	'12	'13	'12	'13	'12	'13
산지유통인	75	75	90	95	90	85
생산자단체	25	25	10	5	10	15

자료 : 조사지역 생산자, 산지유통인, 지역농협 등 청취조사

- 수박 크기구분

구분	특대	대	중	소
1개 당 무게 (kg)	8이상	7~8	6~7	5~6

\* 5월 이전에는 주로 5~6kg 소형수박이 거래되나, 5월 이후부터 7kg이상의 대형수박 생산 및 거래가 활발해짐



<이중하우스 내부 1>

<이중하우스 내부 2>

나. 생산자단체

□ 형태

- 지역농협, 연합사업단, 조합공동법인, 영농조합법인, 영농회(작목반보다 규모가 큼) 등

□ 역할

- 매취·수탁·계약재배 물량을 도매시장·대형마트 등에 판매하고, 산지유통센터·공동선별장 운영, 파렛트에 까는 골판지상자 공동제작·공급, 출하대금 정산, 출하장려금 환원 등 역할 수행

□ 수확·선별·운송

- 수확선별운송비 : 전문 작업반이 포전에서 수확하여 선별장으로 운송하고, 선별하는 비용  
(단위 : 1,200~1,500개/5톤 트럭)

수확 작업비	선별장 운송비	선별비
320,000~450,000원/5톤	250,000~370,000원/5톤	200,000~300,000원/5톤

- 파렛트 당 적재수량

개당 4kg	개당 5kg	개당 6kg	개당 7~8kg	9~10kg
125개	103개	80개	65개	50개

\* 5톤 트럭 1대당 12파렛트 적재가능



<하차작업>

<선 별>



<파렛트 적재>

<상차작업>

□ 판매

- 판매처 : 도매시장, 대형유통업체·농협유통
- 가격결정
  - 대형유통업체 공급가격은 1주일 단위로 결정(도·소매시세와 물량 등을 감안)
  - 일부 규모가 있는 영농조합법인의 경우 일정금액을 자조금 형식으로 적립 운영하기도 함 (대형유통 업체 행사 및 가격하락 대비)

□ 지역별 공동브랜드

함 안	고 령	부 여
e 아라리	햇살그린	굿뜨래

다. 산지유통인

□ 형태

- 전문산지유통인과 지역산지유통인으로 구분
  - 전문산지유통인 : 연중 주산지를 순회하여 포전매취한 후 수확·선별하여 도매시장에 출하
    - 1~4월에는 의령·함안을 시작으로 4~5월에는 고령(우곡), 6~7월에 충북 음성(맹동), 8월에는 강원 양구, 경북 봉화(재산)를 거쳐 9월~11월에는 충남부여에서 수집활동을 함
    - 수확작업인부(8~10명)와 같이 활동
  - 지역산지유통인 : 주산지 인근 대도시에 판매처를 소유하며 일시적으로 수집활동을 하는 유통인

□ 포전거래

- 포전거래시기는 대부분 출하 1개월 전에 많이 이뤄지나, 일부 지역(고령) 산지유통인들의 물량확보 경쟁으로 수분착화 이전부터 거래 형성
- 거래계약
  - 계약금 : 계약시 30~50%을 지불(거래가 활발하면 높아짐)
  - 잔 금 : 출하시 잔금 지급
  - 생산농가는 계약 후부터 출하 시까지 하우스 내 비배관리 의무 조건
- 포전거래 가격
  - 고령에서 물량확보 경쟁으로 포전거래 가격이 전년보다 50~100만원/660㎡(200평, 1동) 높게 거래되는 등, 조사지역의 포전거래가격은 전년보다 4~20% 높게 형성됨
  - ※ 포전거래 가격은 전년보다 높게 형성되고 있으나, 경락가격이 전년보다 6.9~11.0% 낮게 형성되어 산지유통인의 이윤 감소를 초래하고 있음

(단위 : 만원/660㎡)

구 분	함 안	고 령	부 여
'12	430~500	420~500	400~500
'13	450~520	470~600	430~550

자료 : 산지유통인, 생산자 청취조사

□ 수확

- 수확작업은 대부분 기온이 낮은 밤 11:00~12:00경에 시작하여, 익일 오전까지 진행
- 수확 작업조의 편성 및 운영
  - 구성인원 : 8~10명(여자 1~2명 포함), 외국인 노동자가 대다수



- 수확작업비 : 40~50만원/5톤
- 작업면적 및 적재량/5톤 1대 기준
  - 5톤 1대당 작업면적 : 약 1,980㎡ 정도 소요(200평 규모× 3동)
    - 1동(660㎡)에 약 400~500개 수확
  - 적재량 : 1,200~1,500개, 파렛트는 12~14개 적재

□ 소요비용

- 수확·상차비 : 전문 작업반이 포전에서 수확하여 운송차량에 상차하는 비용

(단위 : 원/5톤 트럭)

구 분	함 안	고 령	부 여
수확·상차비	400,000~450,000	420,000~500,000	400,000~500,000
운송비(서울도착)	700,000~750,000	650,000~700,000	450,000~500,000



<수확작업>

<상 차>



5. 소비지 유통실태

가. 가락동 농수산물도매시장

□ 반입동향

○ 출하지역별 분포('12년)



○ 반입량(5.1~5.28) : ('12) 8,417톤 → ('13) 9,476톤으로 전년대비 12.6% 증가

- 4월 한파에 따른 출하 지연으로, 5월 출하 물량 증가

○ 법인별 취급물량 비중('13. 5월)

(단위 : %)

구 분	서울청과	농협(공)	중앙청과	동화청과	한국청과
점유비	32.2	22.1	27.8	9.4	8.5

자료 : 「유통정보」 서울시농수산물공사

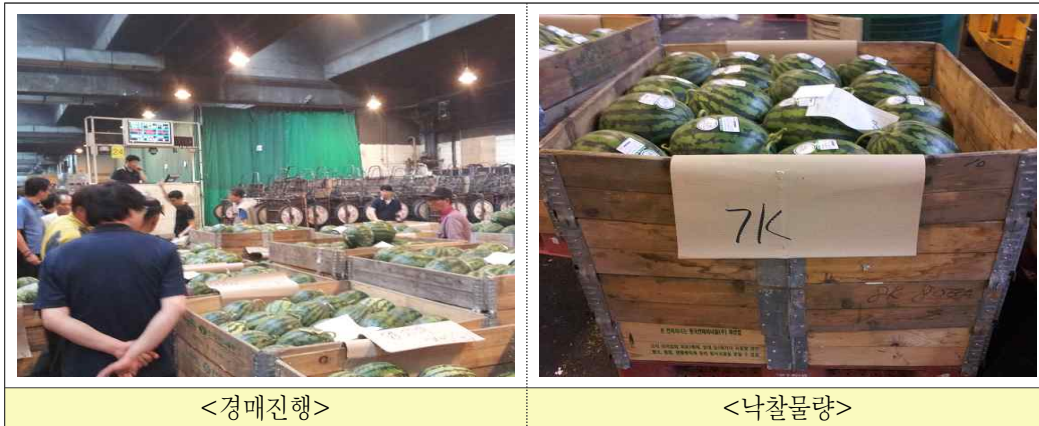
○ 시기별 반입지역

구 분	2~4월	4~5월	6~8월	9월~
주 출하지역	함안, 무안, 고창, 의령	함안, 고령, 니주, 무안	음성, 고창, 양구, 함양	음성, 고창, 함양, 구미
비 고	축성재배	반축성재배	시설 및 노지재배	억제재배

자료 : 「유통정보」 서울시농수산물공사

□ 경매현황

- 도매시장 도착순서에 따라 출하주별로 하차하고, 등급별로 우든칼라 파렛트 구분적재 후 경매 실시
  - 하차 및 선별작업은 시장 내 하역노조에서 수행
  - 하차 및 선별비는 차량 단위로 부과하며 출하주가 부담
  - 2012.7월 협정된 하차비는 94,106원/5톤트럭이며, 선별비는 하차비와 동일함
- 경매단위 : 출하주별 등급별(절대등급이 아닌 출하주별 상대등급으로 경매)
  - 1번과 : 출하상품 중에서 가장 큰 상품
  - 2번과 : 1번과 보다는 크기가 작은 상품
  - 3번과 : 크기는 1번과이나 기형과 또는 박과
  - 4번과 : 크기가 작은 기형과 또는 박과
- 경매시간 : 08:30~11:00
- 경매방법 : 전자식(이동식 무선응찰)
- 상장수수료 : 경락가격의 4%



□ 경락가격

- 반입량 증가와 경기요인에 따른 소비침체 영향으로, 경락가격은 상품기준 전년보다 1,000~2,200원/8kg 낮게 거래됨(6.9~11.0% 하락)
  - 조사지역 수박의 경락가격은 지역에 따라 차이가 있으며, 고령>함안>부여 순임

(단위 : 원/8kg)

구 분	특 품	상 품	중 품	하 품
'12	18,000 ~ 23,200	14,500 ~ 20,000	12,500 ~ 17,000	7,000 ~ 14,200
'13	16,200 ~ 20,500	13,500 ~ 17,800	10,500 ~ 14,500	4,500 ~ 11,500

자료 : 「유통정보」 서울시농수산식품공사, (기간 : '12. 5. 28~6. 1 / '13. 5. 27~31)

## 나. 중도매인

### □ 역할 및 기능

- 도매시장에 상장된 농수산물을 경매·입찰 또는 기타 방법을 통해 구입 후 소매단계로 분산시킴
- 농수산물을 선별, 평가, 분산, 보관, 가공, 대금결제 등의 기능 수행

### □ 구입

- 구입물량
  - 중도매인의 거래규모는 일일 평균 300~400개 정도이며, 대량주문이 있을 경우 1,500~2,000개 까지 구입하여 판매함

### □ 판매

- 판매처 : 과일전문소매상(트럭행사 포함), 대형유통업체, 대량수요처(예식장 등) 등
- 판매방법
  - 대형유통업체로부터 주문을 받은 물량은 낙찰과 동시에 경매현장에서 판매하고 나머지 물량은 점포로 운반하여 트럭행사, 과일전문소매상, 식자재업체, 대량수요처 등에 판매함
  - 경매장에서 점포까지 운반은 하역노조에서 작업을 수행하며 배송료는 30~50원/개

## 다. 소매상

- 영업형태 : 과일전문소매상, 백화점, 소형마트, 슈퍼마켓, 트럭행사 등
- 구입시간 : 04:00~06:00
- 구입방법
  - 대부분의 소매상은 도매시장에서 구입, 타 과실류(수박, 토마토, 바나나, 딸기, 오렌지 등)를 같이 구매하고 1회 구입량은 평균 약 20~50개 정도
- 판매 단위 : 1개(통) 단위로 판매
- 소매가격
  - '13년 소매가격은 전년보다 개당 4,300~7,910원/8kg 낮은 가격으로 거래되고 있으며, 평균 가격은 17,175원/8kg로 전년 평균가격 대비 12.5% 하락(평균가격 기준 개당 2,453원/8kg 낮음)

(단위 : 상품, 원/8kg)

구 분	최 저	최 고	평 균
'12	16,800	30,710	19,628
'13	12,500	22,800	17,175

자료 : KAMIS, (기간 : '12. 5. 28~6.1 / '13. 5. 27~31)

## 라. 대형유통업체(농협유통 하나로클럽)

### □ 농협도매사업단

- 역 할 : 지역농협에 물량 발주 및 가격결정
  - 산지지역농협과 계약체결 등으로 물량을 확보하여 하나로클럽 등에 공급
- 구입처 : 지역농협(연합사업단 혹은 조합공동사업법인)
- 반입지역 : 경남 함안, 경북 고령, 충남 부여 등
- 가격결정 : 가락시장 경락가격 참조 및 산지물량 등을 감안하여 결정
- 판매수수료 : 판매대금의 4%
- 5억원 이상 거래·신규 산지 혹은 평가 우수 지역농협에 대해서 장려금 지원

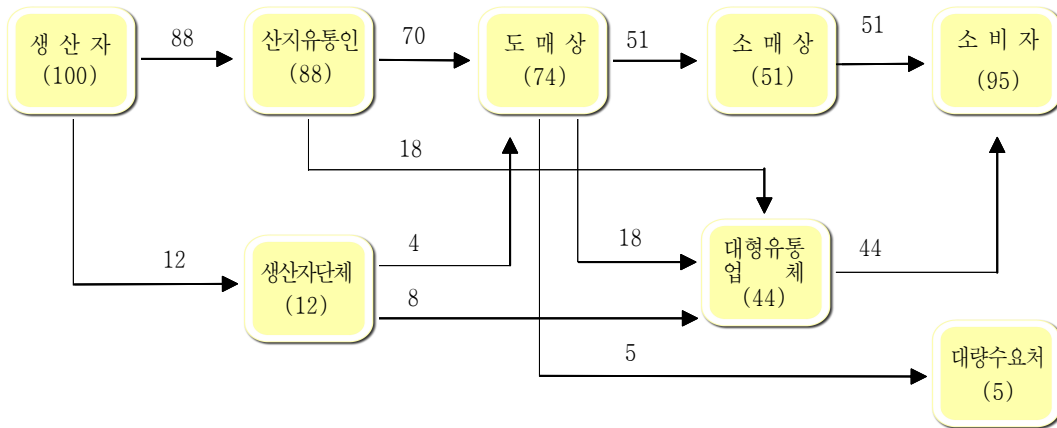
### □ 하나로클럽

- 1년 수박 매출액 : 약 500억원
- 판매단위 : 대부분 낱개(1통) 단위로 중량별(6, 7, 8kg 등) 구분 판매
  - 일부 대형유통업체에서는 1/2, 1/4개 단위도 판매
- 판매가격
  - 8kg : 16,900원, 9kg : 17,900원

## 6. 유통경로

### 조사지역 평균

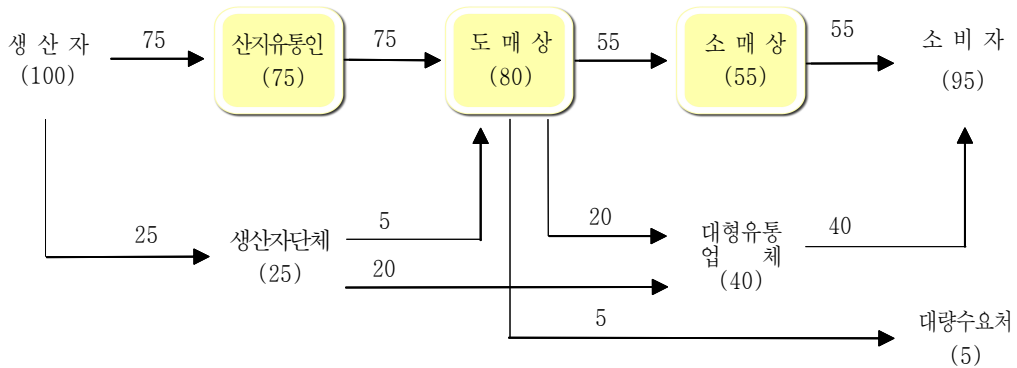
(단위 : %)



- 대체로 전년과 비슷하나, 산지유통인의 취급물량이 감소하고, 생산자단체 취급물량 증가함
- 산지유통인의 포전거래 비중 감소 ('12) 89% → ('13) 88%
- 생산자단체 취급 비중 증가 ('12) 11% → ('13) 12%

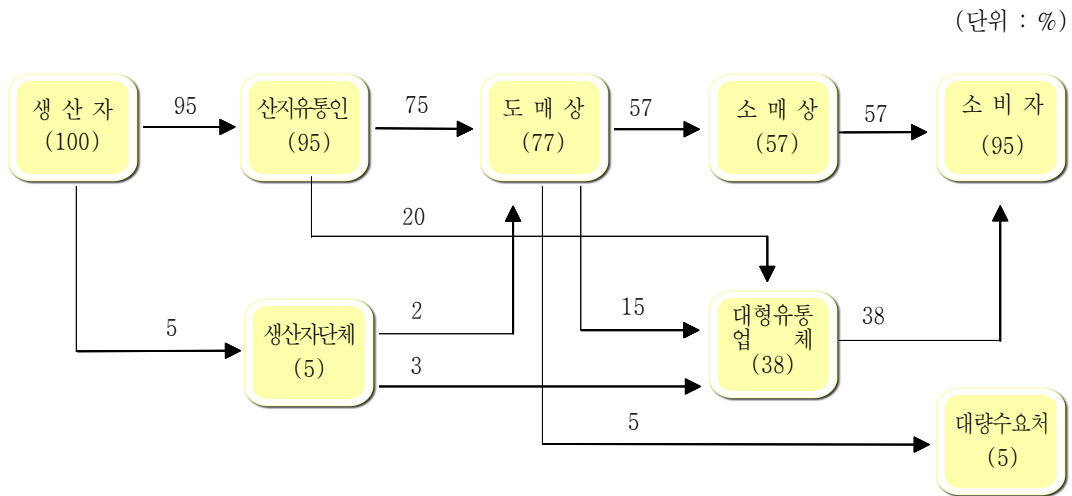
### 함안 → 서울

(단위 : %)



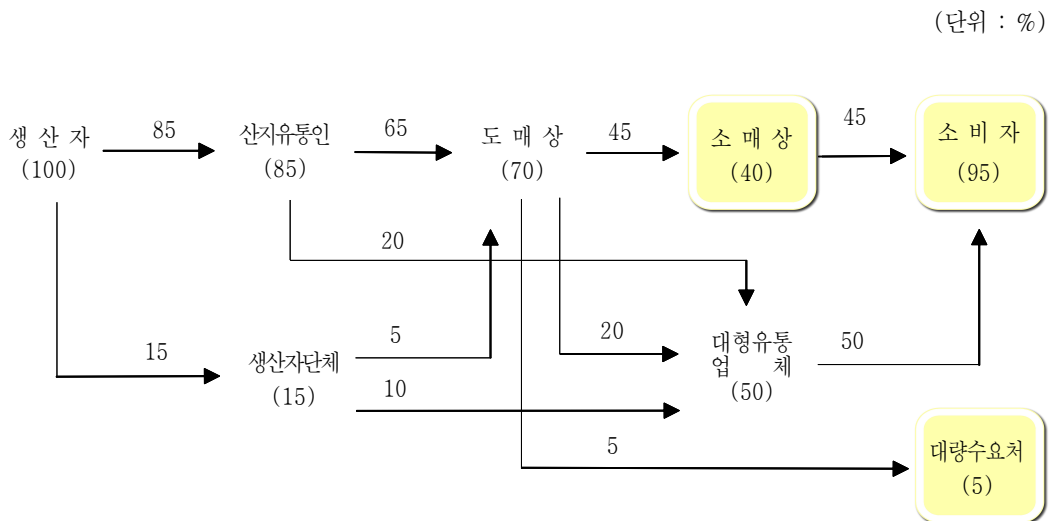
- 출하지연 영향으로 대형유통업체 확보물량이 늘어 취급비중 증가
- 대형유통업체 확보물량 증가 ('12) 37% → ('13)40%

고령 → 서울



- 포전거래 가격 상승에 따른 거래증가로 산지유통인의 취급물량 증가, 생산자 단체 취급 물량 감소
- 산지유통인의 포전거래 비중 증가 ('12) 90% → ('13) 95%
- 생산자단체의 취급 비중 증가 ('12) 10% → ('13) 5%

부여 → 서울



- 4월 한파로 인한 출하지연으로 대형유통업체 확보물량이 늘어 취급비중 증가
- 대형유통업체 확보물량 증가 ('12) 45% → ('13) 50%



7. 유통비용

가. 출하지역·경로별 유통비용

(단위 : %, 원/개)

구 분		전 체 평 균	함안 → 서울		고령 → 서울	부여 → 서울	
			평균	(1) A경로	(2) B경로	(3) A경로	(4) A경로
농 가 수 취 율		65.7	67.4	65.5	73.0	67.4	64.0
<b>유통 비용</b>		<b>34.3</b>	<b>32.6</b>	<b>34.5</b>	<b>27.0</b>	<b>32.6</b>	<b>36.0</b>
비용별	직 접 비	12.0	13.2	12.3	15.8	12.1	11.1
	간 접 비	15.6	14.3	16.8	6.7	17.3	16.4
	이 운	6.7	5.1	5.4	4.5	3.2	8.5
단계별	출 하 단 계	6.8	7.9	6.5	12.2	6.6	6.0
	도 매 단 계	8.4	7.7	9.0	3.6	9.2	8.9
	소 매 단 계	19.1	17.0	19.0	11.2	16.8	21.1
가 격	농 가 수 취 가 격	12,324.3	12,421.7	12,450.3	12,335.9	12,800.0	12,162.2
	소 비 자 가 격	18,792.1	18,475.0	19,000.0	16,900.0	19,000.0	19,000.0

주) (1)~(4)표시 : 붙임(1~4) 유통비용 명세표 참조  
 A경로 : 생산자 → 산지유통인 → 도매상 → 소매상 → 소비자  
 B경로 : 생산자(단체) → 농협유통 → 하나로클럽 → 소비자

나. 직접비용 비교(함안 → 서울, (A)경로)

(단위 : 원/개)

구 분		'12	'13	증감액	비 고
출하단계	수 확 상 차 비	333.3	333.3	-	유통비 상승
	운 송 비	583.3	591.7	8.4	
도매단계	하 차 비	74.3	78.4	4.1	하역비 상승
	선 별 비	148.3	78.4	△69.9	
	배 송 료	82.0	82.0	-	
소매단계	운 송 비	600.0	600.0	-	
합 계		1,821.2	1763.8	△57.4	전년대비 3.2% 감소

다. 연도별 유통비용 현황(함안 → 서울, (A)경로)

(단위 : %, 원/개, 상품, 8kg)

구 분		'09	'10	'11	'12	'13
유통비용		34.8	37.5	33.0	37.6	34.5
비용별	직접비	13.3	10.6	13.1	11.3	12.3
	간접비	10.8	11.4	13.1	16.4	16.8
	이윤	10.7	15.5	6.8	9.9	5.4
단계별	출하단계	6.8	6.3	5.1	8.6	6.5
	도매단계	11.3	8.7	10.3	8.6	9.0
	소매단계	16.7	22.5	17.6	20.4	19.0
농가수취가격		9,000.0	12,500.0	11,389.0	13,722.6	12,450.3
유통비용액		4,800.0	7,500.0	5,611.0	8,277.4	6,549.7
소비자가격		13,800.0	20,000.0	17,000.0	22,000.0	19,000.0

<유통비용 변화분석>

- 대표경로(함안 → 서울, (A)경로) 유통비용 비율은 34.5%로 전년대비 3.1%p 감소
  - 직접비 : ('12) 11.3 → ('13) 12.3
  - 간접비 : ('12) 16.4 → ('13) 16.8
  - 이윤 : ('12) 9.9 → ('13) 5.4
- 유통비용 감소요인
  - 소비자가격 및 경락가격 하락과 더불어 포전거래 가격 상승으로 산지유통인의 이윤이 크게 감소하여, 유통비용이 '12년 8,277.4원에서 '13년 6,549.7원으로 줄어듦

<붙임 1>

수박 유통비용 명세표(함안 → 서울, 가락시장)

조사일 : '13. 5월

(단위 : 원/개, %, 상품, 8kg)

구 분		금 액	비 율	산 출 근 기
생 산 자	농 가 수 취 가 격	12,450.3	65.5	470만원(660m <sup>2</sup> )/3,020kg×8kg 1동당(660m <sup>2</sup> ) 생산량 400개
산 지 유통 인	수 확 상 차 비	333.3	1.8	400,000원/1,200개, 5톤
	운 송 비	591.7	3.1	710,000원/1,200개, 5톤
	간 접 비	280.0	1.5	
	이 윤	11.9	0.1	
도 매 시 장	하 차 비	78.4	0.4	94,106원/1,200개, 5톤
	선 별 비	78.4	0.4	94,106원/1,200개, 5톤
	상 장 수 수 료	576.0	3.0	경락가격의 4%
	경 락 가 격	14,400.0	75.8	
중 도 매 인	배 송 료	82.0	0.4	82원/개 (경매장→점포)
	간 접 비	417.6	2.2	
	이 윤	500.4	2.6	
	관 매 가 격	15,400.0	81.1	
소 매 상	운 송 비	600.0	3.2	30,000원/50개
	간 접 비	2,494.8	13.1	
	이 윤	505.2	2.7	
	관 매 가 격	19,000.0	100.0	

○ 직접비 변동내역

- 운 송 비 : ('12) 583.3 → ('13) 591.7
- 하 차 비 : ('12) 74.3 → ('13) 78.4
- 선 별 비 : ('12) 148.3 → ('13) 78.4

<붙임 2>

수박 유통비용 명세표(함안 → 서울, 농협유통)

조사일 : '13. 5월

(단위 : 원/개, %, 상품, 8kg)

구 분		금 액	비 율	산 출 근 기
생 산 자 ( 생 산 자 단 체 )	농가수취가격	12,335.9	73.0	
	수확운송비	491.7	2.9	590,000원/1,200개, 5톤 (농가→선별장)
	선별비	226.6	1.3	14,500원/64개(8kg기준), 1파렛트
	자재비	150.0	0.9	9,600원/64개(8kg기준), 1파렛트
		(4,400)		- 다단식목재상자 : 1,100원×4단
		(1,700)		- 파렛트 : 1,700원/개
		(3,500)		- 골판지 : 700원×5장
	조합수수료	450.0	2.7	판매가격의 3.0%
농 협 유통	연합사업단수수료	225.0	1.3	판매가격의 1.5%
	운송비	520.8	3.1	400,000원/5톤 (12파렛트×64개=768개)
	판매수수료	600.0	3.6	판매가격의 4%
하 나 로 클 럽	판매가격	15,000.0	88.8	
	간접비	1,140.0	6.7	
	이윤	760.0	4.5	
	판매가격	16,900.0	100.0	

○ 직접비 변동내역

- 수확운송비 : ('12) 491.6 → ('13) 491.7
- 선별비 : ('12) 234.4 → ('13) 226.6
- 운송비 : ('12) 546.9 → ('13) 520.8

&lt;붙임 3&gt;

## 수박 유통비용 명세표(고령 → 서울, 가락시장)

조사일 : '13. 5월

(단위 : 원/개, %, 상품, 8kg)

구 분		금 액	비 율	산 출 근 기
생산자	농가수취가격	12,800.0	67.4	480만원(660m <sup>2</sup> )/3,000kg×8kg 1동당(660m <sup>2</sup> ) 생산량 400개
산지유통인	수확상차비	350.0	1.8	420,000원/1,200개, 5톤
	운송비	550.0	2.9	660,000원/1,200개, 5톤
	간접비	280.0	1.5	
	이윤	71.2	0.4	
도매시장	하차비	78.4	0.4	94,106원/1,200개, 5톤
	선별비	78.4	0.4	94,106원/1,200개, 5톤
	상장수수료	592.0	3.1	경락가격의 4%
	경락가격	14,800.0	77.9	
중도매인	배송료	82.0	0.4	82원/1개 (경매장→점포)
	간접비	429.2	2.3	
	이윤	488.8	2.6	
	판매가격	15,800.0	83.2	
소매상	운송비	600.0	3.1	30,000원/50개
	간접비	2,559.6	13.5	
	이윤	40.4	0.2	
	판매가격	19,000.0	100.0	

## ○ 직접비 변동내역

- 수확상차비 : ('12) 333.3 → ('13) 350.0
- 운송비 : ('12) 500.0 → ('13) 550.0
- 하차비 : ('12) 74.3 → ('13) 78.4
- 선별비 : ('12) 148.3 → ('13) 78.4

<붙임 4>

수박 유통비용 명세표(부여 → 서울, 가락시장)

조사일 : '13. 5월

(단위 : 원/개, %, 상품, 8kg)

구 분		금 액	비 율	산 출 근 기
생산자	농가수취가격	12,162.2	64.0	450만원(660m <sup>2</sup> )/2,960kg×8kg 1동당(660m <sup>2</sup> ) 생산량 400개
산지유통인	수확상차비	341.6	1.8	82,000원/240개, 1톤
	운송비	375.0	2.0	450,000원/1,200개, 5톤
	간접비	280.0	1.5	
	이윤	124.4	0.7	
도매시장	하차비	78.4	0.4	94,106원/1,200개, 5톤
	선별비	78.4	0.4	94,106원/1,200개, 5톤
	상장수수료	560.0	2.9	경락가격의 4%
	경락가격	14,000.0	73.7	
중도매인	배송료	82.0	0.4	82원/1개 (경매장→점포)
	간접비	406.0	2.1	
	이윤	512.0	2.7	
	판매가격	15,000.0	78.9	
소매상	운송비	600.0	3.2	30,000원/50개
	간접비	2,430.0	12.8	
	이윤	970.0	5.1	
	판매가격	19,000.0	100.0	

○ 직접비 변동내역

- 수확상차비 : ('12) 333.3 → ('13) 341.6
- 운송비 : ('12) 358.3 → ('13) 375.0
- 하차비 : ('12) 74.3 → ('13) 78.4
- 선별비 : ('12) 148.3 → ('13) 78.4